

Progetto Marketing sociale 2011,
Promozione alimentazione salutare e
movimento

Cook 'n Play

Con l'inaugurazione dell'anno accademico 2012/2013, l'università di Bologna in collaborazione con Centro Interdipartimentale di Ricerca sull'Alimentazione Umana e la Provincia di Bologna, ha creato un'applicazione per smartphone con l'intento di promuovere la sana alimentazione tra giovani universitari e neolaureati.

Con "Cook 'n Play" la cucina diventa semplice, genuina e divertente!

Fase analitica

- ◉ **Il problema** : alimentazione sregolata e disordinata, poco salutare tra universitari e giovani lavoratori. Mancanza di tempo, desiderio, e budget limitato.
- ◉ **Comportamento desiderato**: servirsi di un' applicazione per aiutarsi gradualmente a regolare la propria alimentazione.
- ◉ **Obiettivi specifici**: ridurre i problemi salutari causati dalla cattiva alimentazione (es. colesterolo alto, ipertensione, diabete, cellulite..)



Fase strategica

- ◉ **Target**: Innovatori, giovani universitari (specialmente fuori sede), giovani lavoratori. Età (18-30).
- ◉ **Influenzatori**: amici ,colleghi di lavoro, altri utenti dell' applicazione (es.amici di Facebook, Twitter,ecc).

- ◉ Dalla ricerca effettuata da Passi sulla regione Emilia-Romagna risulta che nel 2008 il 26% dei giovani tra i 18-34 anni d'età presenta un eccesso ponderale(è in sovrappeso) ed è ad alto rischio di malattie croniche.



Fase operativa

Augmented product:

L'applicazione "cook 'n play" trova una combinazione salutare degli ingredienti alimentari a disposizione dell'utente e offre costanti suggerimenti per ricette salutari.

Actual product:

Cucinare e mangiare in modo salutare.

Core product:

Risparmiare ,evitare sprechi alimentari, socializzare e sentirsi meglio con se stessi.



Attenzione: il software richiede aggiornamento di profilo completo di peso e benessere psicofisico con una frequenza di due-tre mesi,ciò consente di monitorizzare l'efficacia dell'app e,in visione del raggiungimento degli obiettivi prefissati(perdere peso,aumentare la resistenza, diminuire i battiti cardiaci,ecc), consente di aumentare la consapevolezza e il desiderio di utilizzare l'applicazione.

1-Prodotto e funzioni

Primaria:

Inserire gli ingredienti presenti nel frigo e il tempo a disposizione per cucinare, ottenendo in tal modo una ricetta salutare (secondo il profilo corporeo dell'utente) e il video di come prepararla. Ogni ricetta è seguita dall'apporto calorico e dal movimento fisico necessario per smaltirlo.

Secondarie:

"Community": l'applicazione consente di formare gruppi di amici (presi anche da Facebook) per organizzare delle cene portando cibo sano o per scambiarsi ingredienti. Nella comunità c'è un forum dove gli iscritti possono scambiarsi consigli e chiedere informazioni ai professionisti dell'alimentazione.

"Clik'n eat": permette di fotografare il piatto cucinato e partecipare ad un concorso per il piatto più bello vincendo una macchina fotografica o sconti nei discount partner. È possibile vedere le altre foto dei partecipanti e realizzare le loro ricette.

"Health for your wallet" : ti informa sui prodotti salutari in promozione presso il discount partner e come combinarli con gli ingredienti già a tua disposizione in modo da evitare gli sprechi alimentari.

"Daily tip" : ogni giorno ti consiglia un'attività da svolgere da solo o in compagnia di uno o più amici della comunità a cui è stata consigliata la tua stessa attività (per esempio 15 minuti di corsa, oppure pulizie di tutta casa...). Alla fine della giornata la funzione ti calcola il tuo punteggio in base alle calorie assimilate e alle attività svolte; nel caso tu abbia assimilato troppe calorie ti verrà consigliata un'attività riparatoria.

2-Prezzo

Prezzo economico:
zero, l'applicazione è gratuita!

costi	benefici
Piacere-impulso	Controllo peso
tempo	risparmio
	Benessere psicofisico
	socializzazione
	Gestione della giornata

4-Canale di distribuzione

- Internet, Social network
- Supermercati
- Università



3-Promozione

Promozione di lancio

Flashmob alla festa per l'inaugurazione dell'anno accademico (pubblicizzato tramite flyers distribuiti presso l'università, i bar e mense locali).

Stand situati in zone universitarie e nei discount partner, dove vengono distribuiti frutta con marchio dello sponsor e volantini dell'applicazione .

Promozione di mantenimento

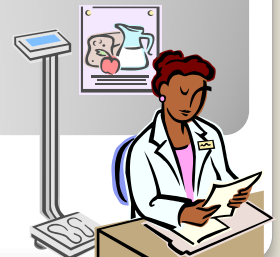
Spazi pubblicitari nel sito dell'università e del CUSB (logo dell'applicazione nella Home dell'Unibo e la pubblicità del concorso fotografico nella bacheca).

QR sui giornali locali e sulle pubblicazioni universitarie.

Condivisione su Facebook e Twitter.

5-Partner

- Ipermercati e supermercati Coop
- Studenti Universitari della facoltà d'Ingegneria Informatica (corso di laurea magistrale, a.a. 2011-2012).
- L'ASL di Bologna
- Provincia di Bologna



Valutazione

Di processo:

Raccolta periodica dati utenti **dell'applicazione (persone che l'hanno scaricata, che hanno partecipato ai forum e ai concorsi,..)** tramite database informatici, focus group, questionari distribuiti agli studenti.

Di esito:

Raccolta periodica dati utenti **dell'applicazione (persone che si sono sentite motivate dall'applicazione a perdere peso e migliorare il proprio stato di salute, fisico e psicologico)** tramite database informatici, focus group, questionari distribuiti agli studenti, google analytics per misurare la frequenza dell'utilizzo delle varie funzioni app.

Sitografia

Passi.com
Marketingsociale.net
Apple.com
Cos'ho in frigo.com
Naturhouse.com
Midespensa.cl
Ninjamarkeeting.it
Foodzy.com
Nanopress.it
Ricetteper cucinare.com
Unibo.it
E-Coop.it
Showcases.com
Pandemia.info

Esempio sondaggio

Brugnoli Laura
Guglielmi Stefania
Kovac Peckai Kristina
Josefina Maturana
Presenza Rossella

